



**ALANYA ALAADDİN KEKKUBAT  
ÜNİVERSİTESİ**

**TURİZM FAKÜLTESİ**

**2020 YILI  
BİRİM FAALİYET RAPORU**

Ocak 2021

## BİRİM YÖNETİCİSİNİN SUNUŞU

Alanya Alaaddin Keykubat Üniversitesi Turizm Fakültesi olarak, bilimsel düşünce felsefesini kavramış, sektörün gerekli gördüğü mesleki ve kültürel becerilere sahip, bu alanda kendisini sürekli yenileyen, mesleğini seven, entelektüel, sürdürülebilir gelişimi destekleyen, hümanist ve etik değerlere sahip bireyler yetiştirmek en önemli hedefimizdir. Ulusal ve uluslararası iş birliğine her zaman açık bir kurum olarak, dünya ile entegre olabilmeyi, sahip olunan bilgi ve beceriyi sürekli geliştirmeyi, araştırmacı ruhlu olmayı, iletişimin, yabancı dilin ve teknolojinin önemini fakültemizdeki öğrencilere en iyi şekilde aktarmak temel amaçlarımızdandır. Bu çerçevede, iş ve sosyal çevresi ile uyum içerisinde çalışan, karşılaştığı sorunları çağdaş yönetim yaklaşımları yardımıyla analiz edip, bu sorunlara rasyonel ve bilimsel çözümler üretebilen, çağdaş fikirlere sahip ve gelişmeye her yönden açık turizm alanında yönetici adayları yetiştirmek, fakültemizin misyonunun bir parçasıdır. Bu amaçla, evrensel bilime katkı sağlayacak bilgiyi üretmek, fakültemizin ulusal ve uluslararası alanda en başarılı öğrenciler ve araştırmacılar tarafından tercih edilen, lider bir eğitim ve araştırma kurumu olmak öncelikli hedeflerimizi oluşturmaktadır. Bu hedefler doğrultusunda hazırlanan Turizm Fakültesi 2020 Yılı Birim Faaliyet raporu, toplamda beş ana bölümden oluşmaktadır. Birinci bölümde Turizm Fakültesi'nin misyonu, vizyonu ve idari yapısına ilişkin genel bilgiler aktarılmıştır. İkinci bölümde fakültemizin temel olarak amaç ve hedeflerine yer verilmiştir. Üçüncü bölümde ise fakültemizin faaliyetlerine ilişkin mali ve performansa dayalı bilgi ve değerlendirmelerde bulunmaktadır. Dördüncü bölümde turizm fakültesinin kurumsal kabiliyeti ve kapasitesinin değerlendirilmesi ile ilgili genel bir değerlendirme yapılmıştır. Beşinci ve son bölümde ise fakültemiz ile ilgili geleceğe yönelik olarak fakültemizin daha etkin bir şekilde faaliyetlerini sürdürebilmesi için gerekli görülen öneri ve tedbirlere yer verilmiştir.

**Prof. Dr. Harun UÇAK**  
**Dekan**

## **İÇİNDEKİLER**

### **BİRİM YÖNETİCİSİNİN SUNUŞU**

#### **I. GENEL BİLGİLER**

*A. Misyon ve Vizyon*

*B. Yetki, Görev ve Sorumluluklar*

*C. İdareye İlişkin Bilgiler*

*1. Fiziksel Yapı*

*2. Örgüt Yapısı*

*3. Bilgi ve Teknolojik Kaynaklar*

*4. İnsan Kaynakları*

*5. Sunulan Hizmetler*

#### **II. AMAÇ ve HEDEFLER**

*A. İdarenin Amaç ve Hedefleri*

*B. Temel Politikalar ve Öncelikler*

#### **III. FAALİYETLERE İLİŞKİN BİLGİ VE DEĞERLENDİRMELER**

*A. Mali Bilgiler*

*1. Bütçe Uygulama Sonuçları*

*2. 2020 Yılında Gerçekleştirilen İhaleler veya Doğrudan Temin Yoluyla Yapılan Satın Almalar*

*B. Performans Bilgileri*

*1. Faaliyet ve Proje Bilgileri*

*1.1-Birim Tarafından Düzenlenen Faaliyet Bilgileri*

*1.2-İndekslere Giren Hakemli Dergilerde Yapılan Yayın Sayısı*

*1.3-Yayın Faaliyetleri*

#### **IV. KURUMSAL KABİLİYET ve KAPASİTENİN DEĞERLENDİRİLMESİ**

*A. Üstünlükler*

*B. Zayıflıklar*

*C. Değerlendirme*

#### **V. ÖNERİ VE TEDBİRLER**

## **I- GENEL BİLGİLER**

Fakültemiz 03 Ağustos 2016 tarihli Resmi Gazete yayınlanan 2016/8969 sayılı Bakanlar Kurulu Kararıyla İşletme Fakültesi'nden ayrılarak kurulmuştur. Fakülte bünyesinde 2 bölüm 2 program bulunmaktadır. 2020-2021 eğitim-öğretim döneminde 965 sayıda öğrenci öğrenim görmekte olup, gelecek yıllardaki eğitim-öğretim dönemlerinde 1 program/bölmelerin açılması ve 30 öğrenci alınması planlanmaktadır. Eğitim öğretim faaliyetleri Kestel Kampüs alanı içinde 8.000 m<sup>2</sup> kapalı alan olarak yapımı planlanan binada gerçekleştirilecektir. Bu nedenle eğitim öğretim faaliyetleri geçici bir süre Kestel Yerleşkesinde bulunan ve 10.200 m<sup>2</sup> kapalı alana sahip olan İktisadi ve İdari Bilimler Fakültesi'nde yürütülecektir.

### **A. MİSYON VE VİZYON**

#### **Misyonumuz:**

Alanya Alaaddin Keykubat Üniversitesi Turizm Fakültesi olarak misyonumuz, çağdaş, bilimsel düşünme odaklı, sektörün gerekli gördüğü mesleki ve kültürel donanıma sahip, insan ilişkilerinde başarılı, mesleki etik değerlere önem veren turizm alanında yönetici adaylarını yetiştirmektir.

#### **Vizyonumuz:**

Eğitim kalitesi, bilimsel çalışmaları ve sektörel iş birlikleri ile yüksek katma değerde bilgi ve beceri sağlayarak, turizm sektöründe bulunduğu bölgenin ve ülkenin ekonomik, sosyal ve kültürel yapısını sürekli geliştiren, ulusal ve uluslararası düzeyde tanınırlığa sahip olan ve tercih edilen bir fakülte olmaktır.

### **B. YETKİ, GÖREV VE SORUMLULUKLAR**

- Kendi ihtisas gücünü ve maddi kaynaklarını rasyonel, verimli ve ekonomik şekilde kullanarak, Milli Eğitim politikası ve kalkınma planları ilke ve hedefleri ile Yükseköğretim Kurulu tarafından yapılan plan ve programlar doğrultusunda ülkenin ihtiyacı olan dallarda ve sayıda insan gücü yetiştirmek,
- İçinde bulunduğu toplumun yaşam düzeyini yükseltici, halkı ve sektörü aydınlatıcı ve yol gösterici bilimsel yayınlar ve araştırmalar yaparak, medya yolu ile kamuoyuyla paylaşmak.
- Bölgenin ve ülkenin bilimsel, kültürel, sosyal ve ekonomik yönlerden ilerlemesini ve gelişmesini sağlamak için her türlü bilgi, düşünce ve girişim fikrini, kamu kurum ve kuruluşları, özel sektör ve diğer tüm ilgili paydaşlarla etkin bir paylaşım içerisinde olmak.
- Eğitim-öğretimin daha kaliteli bir şekilde oluşturulabilmesi ve sunulabilmesi için örgün, yaygın, sürekli ve açık eğitim hizmetini üstlenen kurumlara katkıda bulunacak öneriler geliştirmek.
- Bölgedeki başta turizm sektörü olmak üzere ilgili diğer hizmet sektörü içerisindeki unsurların gelişmesine ve sektörün ihtiyacına uygun yabancı dil ve teknolojik donanıma sahip meslek elemanlarının yetiştirmesini sağlamak.

## **C. İDAREYE İLİŞKİN BİLGİLER**

### **1. FİZİKSEL YAPI**

Fakültemiz yeni kurulduğundan, henüz kendisine ait bina, fiziksel alan ve donanımları bulunmadığından, geçici olarak İktisadi ve İdari Bilimler Fakültesi binasında faaliyet göstermektedir.

#### **1.1-Eğitim Alanları Derslikler**

( İktisadi ve İdari Bilimler Fakültesinin derslikleri kullanılmaktadır.)

	<b>Kapasitesi 0-50</b>	<b>Kapasitesi 51-75</b>	<b>Kapasitesi 76-100</b>	<b>Kapasitesi 101 ve üzeri</b>
<b>Anfi</b>				<b>4</b>
<b>Sınıf</b>	<b>1</b>		<b>6</b>	
<b>Bilgisayar Lab.</b>	<b>1</b>			
<b>Diğer Lab.</b>				
<b>Toplam</b>	<b>2</b>		<b>6</b>	<b>4</b>

**1.2-Sosyal Alanlar** ( İktisadi ve İdari Bilimler Fakültesinin sosyal alanları kullanılmaktadır.)

	<b>Kapasitesi 0-50</b>	<b>Kapasitesi 51-75</b>	<b>Kapasitesi 76-100</b>	<b>Kapasitesi 101 ve üzeri</b>
<b>Kantin</b>				<b>1</b>
<b>Toplantı Salonu</b>	<b>1</b>			
<b>Konferans Salonu</b>			<b>1</b>	
<b>Toplam</b>	<b>1</b>		<b>1</b>	<b>1</b>

**1.3-Hizmet Alanları** ( İktisadi ve İdari Bilimler Fakültesinin hizmet alanları/binası kullanılmaktadır.)

#### **1.3.1. Akademik Personel Hizmet Alanları**

	<b>Sayısı(Adet)</b>	<b>Alanı(m2)</b>	<b>Kullanan Sayısı (Kişi)</b>
<b>Çalışma Odası</b>	<b>15</b>	<b>9</b>	<b>1</b>
<b>Toplam</b>	<b>15</b>	<b>135</b>	<b>15</b>

### **1.3.2. İdari Personel Hizmet Alanları**

( İktisadi ve İdari Bilimler Fakültesinin idari personel hizmet alanları/binası kullanılmaktadır.)

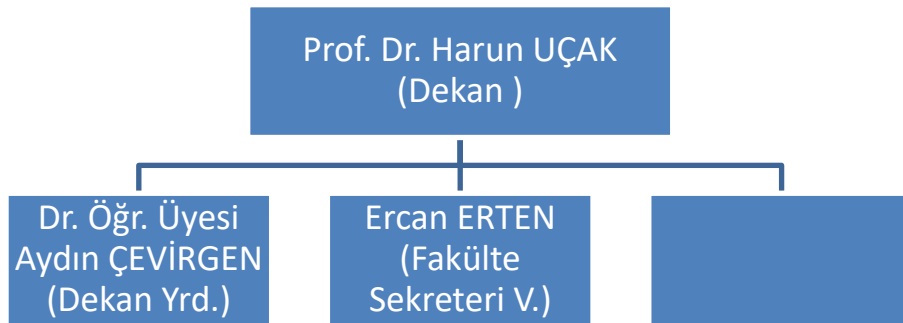
<i>Eğitim Alanı</i>	<i>Amfi</i>	<i>Sınıf</i>	<i>Atölye</i>	<i>Laboratuvarlar</i>			<i>Toplam</i>
				<i>Bilgisayar</i>	<i>Araştırma</i>	<i>Diğer</i>	
<i>Kapasite 0-50</i>							
<i>Kapasite 51-75</i>							
<i>Kapasite 76-100</i>							
<i>Kapasite 101-150</i>							
<i>Kapasite 151-250</i>							
<i>Kapasite 251+</i>							
<b>TOPLAM</b>							

	<i>Sayısı (Adet)</i>	<i>Alanı (m2)</i>	<i>Kullanan Sayısı</i>
<i>Servis</i>			
<i>Çalışma Odası</i>	<b>4</b>	<b>9</b>	<b>1</b>
<b>Toplam</b>	<b>4</b>	<b>36</b>	<b>4</b>

## **2. ÖRGÜT YAPISI**

(Birim Teşkilat şeması oluşturulacak ve örgütsel yapı hakkında bilgi verilecek.)



### **Örgüt Yapısı**

- *Fakültemizin Turizm İşletmeciliği bölümü 2005 yılında Akdeniz Üniversitesi Alanya İşletme Fakültesi bünyesinde eğitim faaliyetlerine başlamıştır.*
- *2015 yılında Akdeniz Üniversitesi'nden ayrılarak Alanya Alaaddin Keykubat Üniversitesi'ne bağlanmıştır.*

- Fakültemiz 03 Ağustos 2016 tarihli Resmi Gazete yayınlanan 2016/8969 sayılı Bakanlar Kurulu Kararı uyarınca kurulmuştur.
- 2017 yılında İşletme Fakültesi'ne bağlı olan Turizm İşletmeciliği Bölümü Turizm Fakültesi'ne aktarılmıştır.

### 3. BİLGİ VE TEKNOLOJİK KAYNAKLAR

(Taşınır bilgileri 2020 yılı sonu itibariyle alınmalı, Taşınır Kayıt ve Yönetim Sistemi kayıtları ile uyumlu olmalıdır.)

<i>Cinsi</i>	<i>İdari Amaçlı (Adet)</i>	<i>Eğitim Amaçlı (Adet)</i>	<i>Araştırma Amaçlı (Adet)</i>	<i>TOPLAM</i>
<i>Masaüstü Bilgisayar</i>	12	-	-	12
<i>Buzdolabı</i>	4	-	-	4
<i>Bilgisayar Kasası</i>	12	-	-	12
<i>Led Monitör</i>	9	-	-	9
<i>Notebook</i>	11	1	-	12
<i>Çok Fonksiyonlu Yazıcılar</i>	2	-	-	2
<i>Optik Okuyucular</i>	1	-	-	1
<i>Masaüstü Tarayıcılar</i>	1	-	-	1
<i>IP Telefonlar</i>	18	-	-	18
<i>Klimalar</i>	4	-	-	4
<i>Mühürler</i>	2	-	-	2
<i>Dosya Dolapları</i>	19	-	-	19
<i>Kitaplıklar</i>	-	-	-	-
<i>Bilgisayar Masaları</i>	4	-	-	4
<i>Çalışma Masaları</i>	16	-	-	16
<i>Çalışma Koltukları</i>	29	-	-	29
<i>Bekleme Koltukları</i>	6	-	-	6
<i>Klasik Tip Sandalyeler</i>	8	-	-	8
<i>Sehpalar</i>	9	-	-	9
<i>Etajerler ve Kesonlar</i>	6	-	-	6
<i>Panolar</i>	4	-	-	4
<i>Kanepeler</i>	1	-	-	1
<b>TOPLAM</b>	<b>178</b>	<b>1</b>	<b>-</b>	<b>179</b>

#### 4. İNSAN KAYNAKLARI

##### 4.1-Akademik Personel

##### Unvanlar İtibari İle Akademik Personel Sayısı

<i>Unvan</i>	<i>SAYI</i>
<i>Profesör</i>	2
<i>Doçent</i>	2
<i>Dr. Öğretim Üyesi</i>	7
<i>Öğretim Görevlisi</i>	1
<i>Okutman</i>	
<i>Araştırma Görevlisi</i>	3
<i>Uzman</i>	
<i>Çevirici</i>	
<i>Eğitim-Öğretim Planlamacısı</i>	
<b>Toplam</b>	<b>15</b>

##### Akademik Personelin Birimlere Göre Dağılımı

<i>Bölüm/Birim Adı</i>	<i>Profesör</i>	<i>Doçent</i>	<i>Dr. Öğr. Üyesi</i>	<i>Öğretim Görevlisi</i>	<i>Araştırma Görevlisi</i>	<i>Toplam</i>
<i>Turizm Fakültesi</i>	2	2	7	1	3	15
<i>Toplam</i>	2	2	7	1	3	15

##### Akademik Personelin Yaşa Göre Dağılımı

	<i>Kişi Sayısı</i>			<i>Yüzde(%) Sayı/Toplam Sayı</i>
	<i>Kadın</i>	<i>Erkek</i>	<i>Toplam</i>	
<i>21-25 Yaş</i>	-	-	-	-
<i>26-30 Yaş</i>	-	2	2	%13,3
<i>31-35 Yaş</i>	1	2	3	%20
<i>36-40 Yaş</i>	2	4	6	%40
<i>41-50 Yaş</i>	-	2	2	%13,3
<i>51-Üzeri</i>	-	2	2	%13,3
<b>TOPLAM</b>	<b>3</b>	<b>12</b>	<b>15</b>	<b>%100</b>





### İdari Personelin Eğitim Durumu

Okul	İlköğretim	Lise	Ön Lisans	Lisans	Y.L. ve Dokt.
Kişi Sayısı				4	
Yüzde				%100	

### İdari Personelin Hizmet Süreleri

Yıl	1 – 3	4 – 6	7 – 10	11 – 15	16 – 20	21 - Üzeri
Kişi Sayısı			2	2		
Yüzde			%50	%50		

### İdari Personelin Yaş İtibariyle Dağılımı

Yaş	21-25	26-30	31-35	36-40	41-50	51- Üzeri
Kişi Sayısı			2	1	1	
Yüzde			%50	%25	%25	

## **5. SUNULAN HİZMETLER**

### **5.1-EĞİTİM HİZMETLERİ**

#### **Ders Programları**

Birimin Adı	Aktif Program Sayısı	Açılması Planlanan Program Sayısı
Turizm Fakültesi	2	1
<b>Toplam</b>	<b>2</b>	<b>1</b>

### **ÖĞRENCİ SAYILARI**

#### **2020-2021 Eğitim Öğretim Dönemi Öğrenci Sayısı**

#### **Öğrenci Sayıları**

Birim Adı	I. Öğretim			II. Öğretim			Genel Toplam
	Kız	Erkek	Toplam	Kız	Erkek	Toplam	
Turizm Fakültesi	248	476	724	45	142	187	911

**2020-2021 Eğitim Öğretim Yılı Öğrenci Kontenjanları ve Kontenjanların Doluluk Oranı**

BİRİMLER	KONTENJAN	YERLEŞEN	BOŞ	PROGRAM DOLULUK ORANI	FAKÜLTE DOLULUK ORANI
Turizm Fakültesi	120	122	-	%100	%100
<b>FAKÜLTELER TOPLAM</b>					

**Yabancı Uyruklu Öğrenci Bilgileri**

Birim Adı	I. Öğretim			II. Öğretim			Genel Toplam
	Kız	Erkek	Toplam	Kız	Erkek	Toplam	
Turizm Fakültesi	19	50	69	-	2	2	71
<b>FAKÜLTELER TOPLAMI</b>							

**Üniversitemize Gelen Öğrenciler**

**2017-2021 Yılları arası YKS Kontenjanlarına Yerleşen Öğrenci Sayıları**

	2018-2019	2019-2020	2020-2021
<b>YKS Kontenjanı</b>	102	124	120
<b>YKS Sonucu Yerleşen</b>	102	124	122
<b>Doluluk Oranı</b>	% 100	% 100	% 100

	Başarı Sıralaması (İlk 50.000 Giren) Tercih Eden Öğrenci Sayısı	Başarı Sıralaması(İlk 100.000 Giren)Tercih Eden Öğrenci Sayısı
<b>2018-2019 Eğitim Öğretim Dönemi</b>	22	28
<b>2019-2020 Eğitim Öğretim Dönemi</b>	60	-
<b>2020-2021 Eğitim Öğretim Dönemi</b>	60	-

**YKS Programlar Bazında Kontenjan ve Yerleşen Öğrenci Sayıları**

BİRİMLER	KONTENJAN	YERLEŞEN	BOŞ	PROGRAM DOLULUK ORANI	FAKÜLTE DOLULUK ORANI
Turizm İşletmeciliği	60	62	0	% 100	%100
Gastronomi ve Mutfak Sanatları	60	60	0	% 100	%100
<b>FAKÜLTELER TOPLAM</b>	120	122	0	%100	%100

## Üniversitemizden Ayrılan Öğrenciler

### Mezun Olan Öğrenci Bilgileri

Bölüm	E	K	Toplam
Turizm İşletmeciliği	112	62	174
Gastronomi ve Mutfak Sanatları	-	-	-
<b>TOPLAM</b>	<b>112</b>	<b>62</b>	<b>174</b>

### Yatay Geçiş Öğrenci Bilgileri

Bölüm	E	K	Toplam
Turizm İşletmeciliği	-	-	-
Gastronomi ve Mutfak Sanatları	6	5	11
<b>TOPLAM</b>	<b>6</b>	<b>5</b>	<b>11</b>

### Kayıt Sildiren Öğrenci Bilgileri

Bölüm	E	K	Toplam
Turizm İşletmeciliği	13	3	16
Gastronomi ve Mutfak Sanatları	3	5	8
<b>TOPLAM</b>	<b>16</b>	<b>8</b>	<b>24</b>

## Değişim Programları Kapsamında Yapılan Hizmetler

### Erasmus Programına Katılan Öğrenci Bilgileri

Üniversite/Bölüm	Gelen Öğrenci Sayısı	Giden Öğrenci Sayısı	Toplam
Turizm İşletmeciliği	-	3	3
Gastronomi ve Mutfak Sanatları			
<b>TOPLAM</b>	<b>-</b>	<b>-</b>	<b>-</b>

### Farabi Programına Katılan Öğrenci Bilgileri

Üniversite/Bölüm	Gelen Öğrenci Sayısı	Giden Öğrenci Sayısı	Toplam
Turizm İşletmeciliği	-	-	-
Gastronomi ve Mutfak Sanatları	-	-	-
<b>TOPLAM</b>	<b>-</b>	<b>-</b>	<b>-</b>

## **II- AMAÇ VE HEDEFLER**

### **A. İdarenin Amaç ve Hedefleri**

Eğitim-öğretim faaliyetleri için geliştirilen hedefler;

- Mesleğinde gerekli bilgi ve beceriye sahip yetkin öğrenciler yetiştirmek.
- Mesleki ve insani değerlere sahip özellikler kazandırmak.
- Hizmet sunduğu toplumla iyi iletişim kuran bireyler yetiştirmek.
- Etik kuralları içselleştirmiş, çalışanlarıyla sinerji oluşturabilen öğrenciler yetiştirmek.
- Kendilerini yenileyebilen öğrenciler yetiştirmek.
- Analiz ve sentez yeteneğine sahip öğrenciler yetiştirmek.
- Bilimsel düşünce sistematiğine sahip öğrenciler yetiştirmek.
- Ulusal ve uluslararası sınavlara hazırlıklı öğrenciler yetiştirmek.
- Öğrenim teknolojilerini kullanabilen ve bunları kendi mesleki yaşamında uygulayan öğrenciler yetiştirmek.
- Üniversitemizin turizm eğitiminde ulusal ve uluslararası cazibe merkezi haline getirilmesi.
- Turizm sektörüne yönelik uygulama laboratuvar olanaklarının sağlanması.
- Yurt içi ve yurt dışı kuruluşlarla iş birliği anlaşmaları yapılması
- Gerekli eğitimlerin alınması
- Altyapının oluşturulması

### **B. Temel Politikalar ve Öncelikler**

1. Sürdürülebilir iyileşme ve sürekli gelişimi kurum kültürümüzün en önemli unsuru haline getirmek.
2. Yasal şart ve mevzuatlara uyum ve etik değerlerle yönetimi daima benimsemek.
3. Bilime katkı sağlama ve uluslararası yayın üretmede performansı yüksek bir fakülte olmak.
4. Tüm ilgili taraflara (çalışanlar, öğrenciler, tedarikçiler, ziyaretçiler, sivil toplum kurumları) değer veren, ihtiyaç ve beklentilerini gözeten, insan odaklı ve iletişim kültürü ile fark yaratmak.
5. Mezunlarının ve çalışanlarının sadece mesleki becerileri değil tutum ve davranışlarında da camiada örnek alınacağı bir kurum kültürü yaratmak.
6. Sadece turizm bilimi değil diğer bilimlerden, sanat ve kültürden istifa eden multidisipliner ve sınırları zorlayan, yaratıcı öğrenciler yetiştirmek.

### III- FAALİYETLERE İLİŞKİN BİLGİ VE DEĞERLENDİRMELER

( Bu bölümde Mali Bilgiler ile Performans Bilgilerine detaylı olarak yer verilir.)

#### A. MALİ BİLGİLER

##### 1- Bütçe Uygulama Sonuçları

- ✓ Kullanılan kaynaklara,
- ✓ Bütçe hedef ve gerçekleştirmeleri ile meydana gelen sapmaların nedenlerine,
- ✓ Varlık ve yükümlülükler ile yardım yapılan birlik, kurum ve kuruluşların faaliyetlerine ilişkin bilgilere,
- ✓ Temel mali tablolara ve bu tablolara ilişkin açıklamalara yer verilir.
- ✓ Ayrıca, iç ve dış mali denetim sonuçları hakkındaki özet bilgiler de bu başlık altında yer alır.

<b>2020 Yılı Harcama Bilgileri</b>				
<i>HAZİNE YARDIMI</i>	<i>Ödenek (b)</i>	<i>Harcama (a)</i>	<i>Harcama oranı % (a*100)/b</i>	<i>Kalan Ödenek</i>
<i>01- Personel Giderleri</i>	<i>1.754,926.75</i>	<i>1.754,926.75</i>	<i>%100</i>	<i>0</i>
<i>02- Sos. Güv. Kur. D. Prim. Giderleri</i>	<i>240,628.84</i>	<i>240,628.84</i>	<i>%100</i>	<i>0</i>
<i>03- Mal ve Hizmet Alım Giderleri</i>	<i>32,000.00</i>	<i>26,424.09</i>	<i>%82.57</i>	<i>5,575.91</i>
<i>05- Cari Transferler</i>	<i>-</i>	<i>-</i>	<i>-</i>	<i>-</i>
<i>06- Sermaye Giderleri</i>	<i>-</i>	<i>-</i>	<i>-</i>	<i>-</i>
<b>Toplam</b>	<b><i>2,027,555.59</i></b>	<b><i>2,021,979.68</i></b>	<b><i>%99.72</i></b>	<b><i>5,575.91</i></b>

<b>2020 YILI İKİNCİ ÖĞRETİM</b>				
<i>İKİNCİ ÖĞRETİM</i>	<i>Ödenek (b)</i>	<i>Harcama (a)</i>	<i>Harcama oranı % (a*100)/b</i>	<i>Kalan Ödenek</i>
<i>01- Personel Giderleri</i>	<i>84,178.00</i>	<i>75,275.00</i>	<i>%89.42</i>	<i>8,903.00</i>
<i>03- Mal ve Hizmet Alım Giderleri</i>	<i>33,504.97</i>	<i>20,005.10</i>	<i>%59.70</i>	<i>13,499.87</i>
<b>Toplam</b>	<b><i>117,682.97</i></b>	<b><i>95,280.10</i></b>	<b><i>%80.96</i></b>	<b><i>22,402.87</i></b>

<b>2020 YILI YAZ OKULU</b>				
<b>YAZ OKULU</b>	<b>Ödenek (b)</b>	<b>Harcama (a)</b>	<b>Harcama oranı % (a*100)/b</b>	<b>Kalan Ödenek</b>
<i>01- Personel Giderleri</i>	-	-	-	-
<i>03- Mal ve Hizmet Alım Giderleri</i>	-	-	-	-
<b>Toplam</b>	-	-	-	-

**2. 2020 Yılında Gerçekleştirilen İhaleler veya Doğrudan Temin Yoluyla Yapılan Satın Almalar**

<i>Alım Türü</i>	<i>Doğrudan Temin 4734 22. Md.</i>	
	<i>Alım Sayısı</i>	<i>Tutarı</i>
<i>Mal Alımı</i>	2	46,429.19
<i>Hizmet Alımı</i>	-	-
<i>Yapım</i>	-	-
<b>TOPLAM</b>	<b>2</b>	<b>46,429.19</b>

**B. PERFORMANS BİLGİLERİ**

**1.1 Birim Tarafından Düzenlenen Faaliyet Bilgileri**

2020 yılında ortaya çıkan COVID-19 pandemisi nedeniyle Fakültemizde eğitim öğretim uzaktan öğretim yoluyla yapıldığından herhangi bir faaliyet düzenlenememiştir.

<b>FAALİYET TÜRÜ</b>	<b>FAALİYETİN ADI</b>	<b>Görevlendirme Yapılan Kişi Sayısı</b>
<i>Teknik Gezi</i>		
<i>Söyleşi</i>		
<i>Panel</i>		
<i>Diğer</i>		

**1.2 İndekslere Giren Hakemli Dergilerde Yapılan Yayın Sayısı**

	<i>2018</i>	<i>2019</i>	<i>2020</i>
<i>Uluslararası Makale</i>	3	-	7
<i>Ulusal Makale</i>	2	6	5
<i>Uluslararası Bildiri</i>	1	2	6
<i>Ulusal Bildiri</i>	-	1	1
<i>Uluslararası Sergi</i>	-	-	
<i>Ulusal Sergi</i>	-	-	
<i>Uluslararası Ödül</i>	-	-	

<i>SCI, SSCI, AHCI de taranan Uluslararası Makaleler</i>	4	-	4
<i>Atıflar(SCI, SSCI, AHCI kapsamındaki dergilerde)</i>	61	82	106
<i>Atıflar(Ulusal ve Uluslararası İndeksli dergilerde)</i>	120	145	146
<i>Kitap</i>	2	1	4
<b>TOPLAM</b>	<b>193</b>	<b>237</b>	<b>279</b>

### **1.3 Yayın Faaliyetleri**

Birimi	Sempozyum /Panel/ Kongre vb.	Kitap	Makale		Bildiri		SCI, SSCI ve A&HCI Kapsamına Giren Makale Sayısı	Atıf Sayısı
			Ulusal	Uluslararası	Ulusal	Uluslararası		
<i>Turizm Fakültesi</i>	-	4	5	7	1	6	4	252
<b>Toplam</b>	-	4	5	7	1	6	4	252

## **IV- KURUMSAL KABİLİYET VE KAPASİTENİN DEĞERLENDİRİLMESİ**

### **A. ÜSTÜNLÜKLER**

1. Fakültemizin ulusal ve uluslararası düzeyde turizm sektörünün en önemli merkezlerinden birinde yer alması.
2. Fakültenin konumu itibarı ile öğrencilerimizin ve mezunlarımızın kendi alanları ile ilgili staj, iş ve diğer kariyer olanaklarına sahip olması.
3. Öğrencilerin sektör temsilcilerine kolayca ulaşabilmesi.
4. Öğrenci ve öğretim üyesi ilişkilerinin sağlıklı bir şekilde yürümesi.
5. Turizm sektörünün en önemli gereksinimlerinden biri olan yabancı dil ihtiyacına karşılık olarak, Turizm Fakültesi öğrencilerine İngilizce, bunun yanında seçmeli ders olarak Almanca ve Rusça derslerinin birinci sınıftan itibaren verilmesi.
6. Akademik personelin genel itibarıyla akademik ve sektörel tecrübeye sahip bireylerden oluşması.
7. Turizm sektöründe en önemli paya sahip olan konaklama işletmelerinin ve seyahat acentalarının en fazla kullandığı otomasyon programlarının öğretilmesi.
8. Fakültenin temel amaçlarından biri olan “turizm alanında yönetici adayı yetiştirme” misyonuna uygun bir müfredatın bulunması.



## **B. ZAYIFLIKLAR**

1. Dünya genelinde meydana gelen konjonktürel dalgalanmaların turizm sektörünün hassas yapısı itibari ile turizm sektörüne sirayet etmesi ve bu durumun öğrencilerde sektöre yönelik kaygı oluşturması.
2. Belli orandaki öğrencilerin iletişim becerilerinin ve yabancı dil seviyelerinin düşük olması.
3. Ekip çalışmasını destekleyecek eğitim yöntemlerinin kullanılmaması.
4. BAP dışı kaynak kullanımının az olması
5. Fakültemizin kendisine ait bir binanın ve uygulama otelinin olmaması.
6. İdari personel yetersizliği

## **C. DEĞERLENDİRME**

2020 yılı Covid-19 pandemisi etkisinde devam eden bir eğitim-öğretim yılı olarak tamamlanmıştır. Dünyadaki birçok eğitim kurumunda olduğu gibi, Fakültemizde de uzaktan eğitim sistemi ile eğitim-öğretim faaliyetleri kesintisiz olarak sürdürülmüştür. Bu olağanüstü dönemde öğrencilerimizin aktif katılımını gerektiren etkinlikler pandemi nedeni ile gerçekleştirilememiştir. Bununla birlikte öğretim elemanlarımız, bilimsel toplantılara ve diğer etkinliklere çevrimiçi olarak katılmışlar ve bilimsel çalışmalarını sürdürmüşlerdir. Bu süreç ve sonrasında Turizm Fakültesi olarak, sahip olduğumuz üstünlüklerimizi etkili bir şekilde kullanarak, zayıf yönlerimizi iyileştirip, dış çevredeki fırsatları da değerlendirerek eğitim-öğretim hizmetlerinin daha kaliteli bir şekilde sürdürülmesi öngörülmektedir.

## **V- ÖNERİ VE TEDBİRLER**

Amaç ve hedeflere ulaşabilmek için alınması gereken öneri ve tedbirler aşağıda sıralanmıştır.

➤ Devam etmekte olan Covid-19 pandemi sürecinde kullanılan uzaktan eğitim sistemlerinin pandemi sonrasında da öğretim elemanlarının ve öğrencilerin yararlanacağı şekilde aktif olarak kullanılmasının ve geliştirilmesinin sağlanması.

➤ Uzaktan eğitim sisteminin daha verimli bir şekilde uygulanabilmesi için öğrencilere ve öğretim elemanlarına gerekli bilgilerin verilmesi ve kullanım becerilerinin geliştirilmesi.

➤ Bölümlerde lisans yüksek lisans ve doktora eğitim için Turizm Sektörü tarafından sıkça talep edilen bilimsel araştırmalar için daha fazla Profesör ve Doçent öğretim üyesine ihtiyaç duyulmaktadır.

➤ Açılacak yeni lisans eğitim programlarında ve disiplinler arası eğitim alanlarında uzmanlaşmış öğretim üyelerine ihtiyaç vardır.

➤ Kısa ve uzun vadeli hedeflere ulaşmak için fiziki mekânın iyileştirilmesi ve idari personel eksikliğinin giderilmesi gerekmektedir. (En az 5 idari personele ve 1 temizlik personeline ihtiyaç vardır)

➤ Fakültemizin mali kaynaklarının bütçe imkânları dâhilinde artırılmasına daha verimli ve etkin bir şekilde eğitim sağlayabilmek için ihtiyaç vardır.

### **EKLER:**

**EK 1:** Birim Üst Yönetici İç Kontrol Güvence Beyanı

## ***İÇ KONTROL GÜVENCE BEYANI***

*Üst yönetici olarak yetkim dâhilinde;*

*Bu raporda yer alan bilgilerin güvenilir, tam ve doğru olduğunu beyan ederim.*

*Bu raporda açıklanan faaliyetler için bütçe ile tahsis edilmiş kaynakların, planlanmış amaçlar doğrultusunda ve iyi mali yönetim ilkelerine uygun olarak kullanıldığını ve iç kontrol sisteminin işlemlerin yasallık ve düzenliliğine ilişkin yeterli güvenceyi sağladığını bildiririm.*

*Bu güvence, üst yönetici olarak sahip olduğum bilgi ve değerlendirmeler, iç kontroller, iç denetçi raporları ile Sayıştay raporları gibi bilgim dâhilindeki hususlara ve “benden önceki harcama yetkilisi/yetkililerinden almış olduğum bilgilere” dayanmaktadır.*

*Burada raporlanmayan, idarenin menfaatlerine zarar veren herhangi bir husus hakkında bilgim olmadığını beyan ederim.*

*Alanya / 29.01.2021*

***Prof. Dr. Harun UÇAK***  
***Dekan***