



**ALANYA ALAADDİN KEYKUBAT  
ÜNİVERSİTESİ  
TURİZM FAKÜLTESİ**

**2019 YILI  
BİRİM FAALİYET RAPORU**

Şubat 2020

## BİRİM YÖNETİCİSİNİN SUNUŞU

Bilimsel düşünce felsefesini kavramış turizmi bir yaşam biçimi olarak algılayan, bilgiye ulaşma yollarını bilen ve kullanan, mesleğini seven, kültürlü, ülkenin sağlık sorunlarına duyarlı, hümanist ve etik değerlere sahip bireyler yetiştiren, Alanya Alaaddin Keykubat Üniversitesi Turizm Fakültesinin misyonu “Eğitim ve araştırma öncelikli turizm hizmetine önem veren ve uluslararası iş birliğine açık bir kurum olarak, güncel bilgi ve beceriye sahip, analitik düşünen, bilgiyi yorumlayan, araştırmacı, kendini yenileyebilen, iyi iletişim kurabilen ve insani değerlere sahip bireyler yetiştirmektir”. Bir taraftan öğrencilerine temel değerler olarak bilimsellik, kurumsallık, yenilikçilik, kalite ve etik değerleri kazandırmayı hedefleyen fakültemiz, öte yandan onları işletmelerle ve çevresi ile uyum sağlayan, karşılaştıkları sorunları çağdaş yönetim yaklaşımları yardımıyla analiz edebilen, bu sorunlara rasyonel ve bilimsel çözümler getirebilen, aynı zamanda kendi işyerini kurabilecek bilgilerle donatılmış, çağdaş fikirlere ve gelişmelere açık "yönetici veya yönetici adayları" olarak yetiştirmeyi amaçlamaktadır. Alanya Alaaddin Keykubat Üniversitesi Turizm Fakültesinin temel hedefleri eğitim ve öğretimin kalitesini arttırmak, araştırmaya yönelik alt yapıyı güçlendirerek evrensel bilime katkı sağlayacak bilgiyi üretmek ve turizm hizmetinde bölge ülkelerini de içine alan bir yelpazede kaliteli hizmet sunmaktır. Misyonuna uygun biçimde elde edilecek çıktılarla “tüm dünyada öğrenciler ve araştırmacılar tarafından tercih edilen lider bir eğitim ve araştırma kurumu olmak” hedefine ulaşmaya çalışmaktadır. Alanya Alaaddin Keykubat Üniversitesi Turizm Fakültesi olarak özellikle eğitimi güçlendirmek, kurumsallık kazandırmak, kurum kimliğini ve kültürünü bilimler arasındaki iş birliğini arttıracak şekilde geliştirmek ve tüm paydaşlarımızla ilişkilerimizi güçlendirmek temel hedeflerimizdendir.

**Prof. Dr. Harun UÇAK**  
**Dekan**

## **İÇİNDEKİLER**

### **BİRİM YÖNETİCİSİNİN SUNUŞU**

#### **I. GENEL BİLGİLER**

*A. Misyon ve Vizyon*

*B. Yetki, Görev ve Sorumluluklar*

*C. İdareye İlişkin Bilgiler*

*1. Fiziksel Yapı*

*2. Örgüt Yapısı*

*3. Bilgi ve Teknolojik Kaynaklar*

*4. İnsan Kaynakları*

*5. Sunulan Hizmetler*

#### **II. AMAÇ ve HEDEFLER**

*A. İdarenin Amaç ve Hedefleri*

*B. Temel Politikalar ve Öncelikler*

#### **III. FAALİYETLERE İLİŞKİN BİLGİ VE DEĞERLENDİRMELER**

*A. Mali Bilgiler*

*1. Bütçe Uygulama Sonuçları*

*2. 2019 Yılında Gerçekleştirilen İhaleler veya Doğrudan Temin Yoluyla Yapılan Satın Almalar*

*B. Performans Bilgileri*

*1. Faaliyet ve Proje Bilgileri*

*1.1-Birim Tarafından Düzenlenen Faaliyet Bilgileri*

*1.2-İndekslere Giren Hakemli Dergilerde Yapılan Yayın Sayısı*

*1.3-Yayın Faaliyetleri*

#### **IV. KURUMSAL KABİLİYET ve KAPASİTENİN DEĞERLENDİRİLMESİ**

*A. Üstünlükler*

*B. Zayıflıklar*

*C. Değerlendirme*

#### **V. ÖNERİ VE TEDBİRLER**

## **I- GENEL BİLGİLER**

Fakültemiz 03 Ağustos 2016 tarihli Resmi Gazete yayınlanan 2016/8969 sayılı Bakanlar Kurulu Kararıyla İşletme Fakültesi'nden ayrılarak kurulmuştur. Fakülte bünyesinde 2 bölüm 2 program bulunmaktadır. 2019-2020 eğitim-öğretim döneminde 965 sayıda öğrenci öğrenim görmekte olup, gelecek yıllardaki eğitim-öğretim dönemlerinde 1 program/bölmelerin açılması ve 30 öğrenci alınması planlanmaktadır. Eğitim öğretim faaliyetleri Kestel Kampüs alanı içinde 8.000 m<sup>2</sup> kapalı alan olarak yapımı planlanan binada gerçekleştirilecektir. Bu nedenle eğitim öğretim faaliyetleri geçici bir süre Kestel Yerleşkesinde bulunan ve 10.200 m<sup>2</sup> kapalı alana sahip olan İktisadi ve İdari Bilimler Fakültesi'nde yürütülecektir.

### **A. MİSYON VE VİZYON**

#### **Misyonumuz:**

Fakültemizin öncelikli amacı çağdaş, bilimsel ve kaliteli bir eğitim öğretim sağlamak suretiyle turizm sektörü için nitelikli yönetici adaylarını, turist rehberlerini, animatörlerini ve mutfak şeflerini yetiştirmektir. Fakültemizin diğer amacı, bölge ve ülke turizm sektörünün ihtiyaç duyduğu alanlarda güncel ve uygulamaya dönük projeler hazırlayarak, araştırmalar yaparak, toplantılar düzenleyerek ve bu etkinliklerin sonuçlarını toplumun her kesimi ile paylaşarak bilgi üretimine, sektörel ve toplumsal gelişime katkıda bulunmaktır.

#### **Vizyonumuz:**

Eğitim kalitesi, bilimsel çalışmalar ve sektörel işbirlikleri ile yüksek katma değerde bilgi ve hizmet üreterek turizm alanında bulunduğu bölgenin ve ülkenin ekonomik, sosyal ve kültürel yapısını geliştiren, ulusal ve uluslararası düzeyde tanınırlığa sahip olan ve tercih edilen bir fakülte olmaktır.

### **B. YETKİ, GÖREV VE SORUMLULUKLAR**

- Kendi ihtisas gücü ve maddi kaynaklarını rasyonel, verimli ve ekonomik şekilde kullanarak, Milli Eğitim politikası ve kalkınma planları ilke ve hedefleri ile Yükseköğretim Kurulu tarafından yapılan plan ve programlar doğrultusunda ülkenin ihtiyacı olan dallarda ve sayıda insan gücü yetiştirmek,
- Türk toplumunun yaşam düzeyini yükseltici ve kamuoyunu aydınlatıcı bilimsel yayınları bilimsel makale, bilimsel toplantılarda sunum ve medya yolu ile yaymak,
- Ülkenin bilimsel, kültürel, sosyal ve ekonomik yönlerden ilerlemesini ve gelişmesini ilgilendiren sorunlarını diğer kuruluşlarla iş birliği yaparak, kamu kuruluşlarına önerilerde bulunmak suretiyle öğretim ve araştırma konusu yapmak, sonuçlarını toplumun yararına sunmak ve kamu kuruluşlarınca istenecek inceleme ve araştırmaları sonuçlandırarak düşüncelerini ve önerilerini bildirmek,
- Eğitim-öğretim ve seferberliği içinde örgün, yaygın, sürekli ve açık eğitim hizmetini üstlenen kurumlara katkıda bulunacak önlemleri almak,
- Yörelerindeki turizm ve hizmet sektörünün gelişmesine ve ihtiyaçlarına uygun meslek elemanlarının yetişmesine ve bilgilerinin gelişmesine katkıda bulunmak,

- Turizm, sanayi, tarım ve sađlık hizmetleri ile diđer hizmetlerde modernleşmeyi üretimde artışı sağlayacak çalışma ve programlar yapmak, uygulamak ve yapılanlara katılmak onunla ilgili kurumlarla iş birliđi yapmak ve çevre sorunlarına çözüm getirici önerilerde bulunmak, Eğitim teknolojisini üretmek, geliřtirmek, kullanmak ve yaygınlařtırmak,

### ***C. İDAREYE İLİŐKİN BİLGİLER***

#### ***1. FİZİKSEL YAPI***

Fakültemiz yeni kurulduğundan, henüz kendisine ait bina, fiziksel alan ve donanımları bulunmadığından, geçici olarak İktisadi ve İdari Bilimler Fakültesi binasında faaliyet göstermektedir.

##### ***1.1-Eđitim Alanları Derslikler***

( İktisadi ve İdari Bilimler Fakültesinin derslikleri kullanılmaktadır.)

	<i>Kapasitesi 0-50</i>	<i>Kapasitesi 51-75</i>	<i>Kapasitesi 76-100</i>	<i>Kapasitesi 101 ve üzeri</i>
<i>Anfi</i>				4
<i>Sınıf</i>	1		6	
<i>Bilgisayar Lab.</i>	1			
<i>Diđer Lab.</i>				
<i>Toplam</i>	2		6	4

***1.2-Sosyal Alanlar*** ( İktisadi ve İdari Bilimler Fakültesinin sosyal alanları kullanılmaktadır.)

	<i>Kapasitesi 0-50</i>	<i>Kapasitesi 51-75</i>	<i>Kapasitesi 76-100</i>	<i>Kapasitesi 101 ve üzeri</i>
<i>Kantin</i>				1
<i>Toplantı Salonu</i>	1			
<i>Konferans Salonu</i>			1	
<i>Toplam</i>	1		1	1

***1.3-Hizmet Alanları*** ( İktisadi ve İdari Bilimler Fakültesinin hizmet alanları/binası kullanılmaktadır.)

##### ***1.3.1. Akademik Personel Hizmet Alanları***

	<i>Sayısı(Adet)</i>	<i>Alanı(m2)</i>	<i>Kullanan Sayısı (Kiři)</i>
<i>Çalışma Odası</i>	14	9	1
<i>Toplam</i>	14	126	14

### **1.3.2. İdari Personel Hizmet Alanları**

( İktisadi ve İdari Bilimler Fakültesinin idari personel hizmet alanları/binası kullanılmaktadır.)

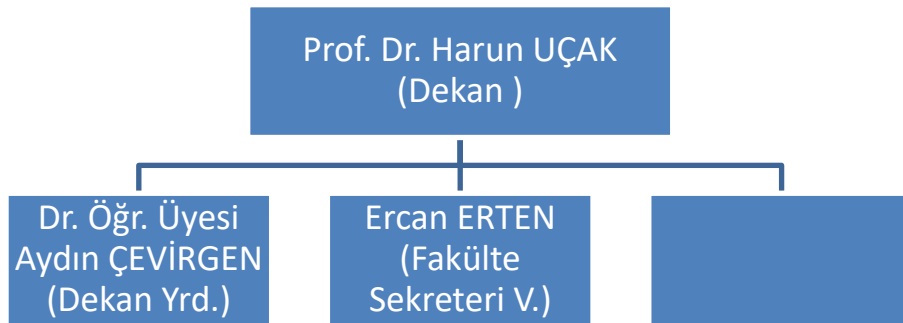
<i>Eğitim Alanı</i>	<i>Amfi</i>	<i>Sınıf</i>	<i>Atölye</i>	<i>Laboratuvarlar</i>			<i>Toplam</i>
				<i>Bilgisayar</i>	<i>Araştırma</i>	<i>Diğer</i>	
<i>Kapasite 0-50</i>							
<i>Kapasite 51-75</i>							
<i>Kapasite 76-100</i>							
<i>Kapasite 101-150</i>							
<i>Kapasite 151-250</i>							
<i>Kapasite 251+</i>							
<b>TOPLAM</b>							

	<i>Sayısı (Adet)</i>	<i>Alanı (m2)</i>	<i>Kullanan Sayısı</i>
<i>Servis</i>			
<i>Çalışma Odası</i>	<b>4</b>	<b>9</b>	<b>1</b>
<b>Toplam</b>	<b>4</b>	<b>36</b>	<b>4</b>

## **2. ÖRGÜT YAPISI**

(Birim Teşkilat şeması oluşturulacak ve örgütsel yapı hakkında bilgi verilecek.)



### **Örgüt Yapısı**

- *Fakültemizin Turizm İşletmeciliği bölümü 2005 yılında Akdeniz Üniversitesi Alanya İşletme Fakültesi bünyesinde eğitim faaliyetlerine başlamıştır.*
- *2015 yılında Akdeniz Üniversitesi'nden ayrılarak Alanya Alaaddin Keykubat Üniversitesi'ne bağlanmıştır.*

- *Fakültemiz 03 Ağustos 2016 tarihli Resmi Gazete yayınlanan 2016/8969 sayılı Bakanlar Kurulu Kararı uyarınca kurulmuştur.*
- *2017 yılında İşletme Fakültesi'ne bağlı olan Turizm İşletmeciliği Bölümü Turizm Fakültesi'ne aktarılmıştır.*

### **3. BİLGİ VE TEKNOLOJİK KAYNAKLAR**

*(Taşınır bilgileri 2019 yılı sonu itibariyle alınmalı, Taşınır Kayıt ve Yönetim Sistemi kayıtları ile uyumlu olmalıdır.)*

<b>Cinsi</b>	<b>İdari Amaçlı (Adet)</b>	<b>Eğitim Amaçlı (Adet)</b>	<b>Araştırma Amaçlı (Adet)</b>	<b>TOPLAM</b>
<i>Masaüstü Bilgisayar</i>	6	-	-	6
<i>Buzdolabı</i>	2	-	-	2
<i>Bilgisayar Kasası</i>	6	-	-	6
<i>Led Monitör</i>	6	-	-	6
<i>Notebook</i>	-	4	-	4
<i>Çok Fonksiyonlu Yazıcılar</i>	2	-	-	2
<i>Optik Okuyucular</i>	-	1	-	1
<i>Masaüstü Tarayıcılar</i>	1	-	-	1
<i>IP Telefonlar</i>	20	-	-	20
<i>Klimalar</i>	4	-	-	4
<i>Mühürler</i>	2	-	-	2
<i>Dosya Dolapları</i>	14	-	-	14
<i>Kitaplıklar</i>	2	-	-	2
<i>Bilgisayar Masaları</i>	1	-	-	1
<i>Çalışma Masaları</i>	12	-	-	12
<i>Çalışma Koltukları</i>	16	-	-	16
<i>Bekleme Koltukları</i>	2	-	-	2
<i>Klasik Tip Sandalyeler</i>	7	-	-	7
<i>Sehpalar</i>	14	-	-	14
<i>Etajerler ve Kesonlar</i>	2	-	-	2
<i>Panolar</i>	4	-	-	4
<i>Kanepeler</i>	1	-	-	1
<b>TOPLAM</b>	<b>124</b>	<b>5</b>	<b>-</b>	<b>129</b>

#### 4. İNSAN KAYNAKLARI

##### 4.1-Akademik Personel

##### Unvanlar İtibari İle Akademik Personel Sayısı

Unvan	SAYI
Profesör	2
Doçent	1
Yardımcı Doçent	8
Öğretim Görevlisi	
Okutman	
Araştırma Görevlisi	3
Uzman	
Çevirici	
Eğitim-Öğretim Planlamacısı	
<b>Toplam</b>	<b>14</b>

##### Akademik Personelin Birimlere Göre Dağılımı

Bölüm/Birim Adı	Profesör	Doçent	Dr. Öğr. Üyesi	Öğretim Görevlisi	Araştırma Görevlisi	Toplam
Turizm Fakültesi	2	1	8	-	3	14
Toplam	2	1	8	-	3	14

##### Akademik Personelin Yaşa Göre Dağılımı

	Kişi Sayısı			Yüzde(%) Sayı/Toplam Sayı
	Kadın	Erkek	Toplam	
21-25 Yaş	-	-	-	-
26-30 Yaş	-	1	1	%7
31-35 Yaş	1	2	3	%21
36-40 Yaş	2	4	6	%43
41-50 Yaş	-	2	2	%14,5
51-Üzeri	-	2	2	%14,5
<b>TOPLAM</b>	<b>3</b>	<b>11</b>	<b>14</b>	<b>%100</b>





### İdari Personelin Eğitim Durumu

Okul	İlköğretim	Lise	Ön Lisans	Lisans	Y.L. ve Dokt.
Kişi Sayısı				4	
Yüzde				%100	

### İdari Personelin Hizmet Süreleri

Yıl	1 – 3	4 – 6	7 – 10	11 – 15	16 – 20	21 - Üzeri
Kişi Sayısı			2	1	1	
Yüzde			%50	%25	%25	

### İdari Personelin Yaş İtibariyle Dağılımı

Yaş	21-25	26-30	31-35	36-40	41-50	51- Üzeri
Kişi Sayısı			2	1		1
Yüzde			%50	%25		%25

## **5. SUNULAN HİZMETLER**

### **5.1-EĞİTİM HİZMETLERİ**

#### **Ders Programları**

Birimin Adı	Aktif Program Sayısı	Açılması Planlanan Program Sayısı
Turizm Fakültesi	2	1
<b>Toplam</b>	<b>2</b>	<b>1</b>

### **ÖĞRENCİ SAYILARI**

#### **2019-2020 Eğitim Öğretim Dönemi Öğrenci Sayısı**

#### **Öğrenci Sayıları**

Birim Adı	I. Öğretim			II. Öğretim			Genel Toplam
	Kız	Erkek	Toplam	Kız	Erkek	Toplam	
Turizm Fakültesi	237	455	692	75	198	273	965
<b>FAKÜLTELER TOPLAM</b>							

### Öğretim Yılı Öğrenci Kontenjanları ve Kontenjanların Doluluk Oranı

BİRİMLER	KONTENJAN	YERLEŞEN	BOŞ	PROGRAM DOLULUK ORANI	FAKÜLTE DOLULUK ORANI
Turizm Fakültesi	120	124	-	%100	%100
<b>FAKÜLTELER TOPLAM</b>					

### Yabancı Uyruklu Öğrenci Bilgileri

Birim Adı	I. Öğretim			II. Öğretim			Genel Toplam
	Kız	Erkek	Toplam	Kız	Erkek	Toplam	
Turizm Fakültesi	23	44	67	-	2	2	69
<b>FAKÜLTELER TOPLAMI</b>							

### Üniversitemize Gelen Öğrenciler

#### 2017-2020 Yılları arası YKS Kontenjanlarına Yerleşen Öğrenci Sayıları

	2017-2018	2018-2019	2019-2020
YKS Kontenjanı	111	102	124
YKS Sonucu Yerleşen	111	102	124
Doluluk Oranı	% 100	% 100	% 100

	Başarı Sıralaması (İlk 50.000 Giren) Tercih Eden Öğrenci Sayısı	Başarı Sıralaması(İlk 100.000 Giren)Tercih Eden Öğrenci Sayısı
2017-2018 Eğitim Öğretim Dönemi	7	44
2018-2019 Eğitim Öğretim Dönemi	22	28
2019-2020 Eğitim Öğretim Dönemi	60	-

#### YKS Programlar Bazında Kontenjan ve Yerleşen Öğrenci Sayıları

BİRİMLER	KONTENJAN	YERLEŞEN	BOŞ	PROGRAM DOLULUK ORANI	FAKÜLTE DOLULUK ORANI
Turizm Fakültesi	104	104	0	% 100	%100
<b>FAKÜLTELER TOPLAM</b>					

## Üniversitemizden Ayrılan Öğrenciler

### Mezun Olan Öğrenci Bilgileri

<i>Bölüm</i>	<i>E</i>	<i>K</i>	<i>Toplam</i>
<i>Turizm İşletmeciliği</i>	<i>59</i>	<i>113</i>	<i>172</i>
<i>Gastronomi ve Mutfak Sanatları</i>	<i>-</i>	<i>1</i>	<i>1</i>
<b>TOPLAM</b>	<b>59</b>	<b>114</b>	<b>173</b>

### Yatay Geçiş Öğrenci Bilgileri

<i>Bölüm</i>	<i>E</i>	<i>K</i>	<i>Toplam</i>
<i>Turizm İşletmeciliği</i>	<i>3</i>	<i>-</i>	<i>3</i>
<i>Gastronomi ve Mutfak Sanatları</i>	<i>2</i>	<i>-</i>	<i>2</i>
<b>TOPLAM</b>	<b>5</b>	<b>-</b>	<b>5</b>

### Kayıt Sildiren Öğrenci Bilgileri

<i>Bölüm</i>	<i>E</i>	<i>K</i>	<i>Toplam</i>
<i>Turizm İşletmeciliği</i>	<i>10</i>	<i>2</i>	<i>12</i>
<i>Gastronomi ve Mutfak Sanatları</i>	<i>2</i>	<i>-</i>	<i>2</i>
<b>TOPLAM</b>	<b>12</b>	<b>2</b>	<b>14</b>

## Değişim Programları Kapsamında Yapılan Hizmetler

### Erasmus Programına Katılan Öğrenci Bilgileri

<i>Üniversite/Bölüm</i>	<i>Gelen Öğrenci Sayısı</i>	<i>Giden Öğrenci Sayısı</i>	<i>Toplam</i>
<i>Turizm İşletmeciliği</i>	<i>-</i>	<i>3</i>	<i>3</i>
<b>TOPLAM</b>	<b>-</b>	<b>3</b>	<b>3</b>

### Farabi Programına Katılan Öğrenci Bilgileri

<i>Üniversite/Bölüm</i>	<i>Gelen Öğrenci Sayısı</i>	<i>Giden Öğrenci Sayısı</i>	<i>Toplam</i>
<i>Turizm İşletmeciliği</i>	<i>1</i>	<i>-</i>	<i>1</i>
<b>TOPLAM</b>	<b>1</b>	<b>-</b>	<b>1</b>

## **II- AMAÇ VE HEDEFLER**

### **A. İdarenin Amaç ve Hedefleri**

Eğitim-öğretim faaliyetleri için geliştirilen hedefler;

- Mesleğinde gerekli bilgi ve beceriye sahip yetkin öğrenciler yetiştirmek.
- Mesleki ve insani değerlere sahip özellikler kazandırmak.
- Hizmet sunduğu toplumla iyi iletişim kuran bireyler yetiştirmek.
- Etik kuralları içselleştirmiş, çalışanlarıyla sinerji oluşturabilen öğrenciler yetiştirmek.
- Kendilerini yenileyebilen öğrenciler yetiştirmek.
- Analiz ve sentez yeteneğine sahip öğrenciler yetiştirmek.
- Bilimsel düşünce sistematiğine sahip öğrenciler yetiştirmek.
- Ulusal ve uluslararası sınavlara hazırlıklı öğrenciler yetiştirmek.
- Öğrenim teknolojilerini kullanabilen ve bunları kendi mesleki yaşamında uygulayan öğrenciler yetiştirmek.
- Üniversitemizin turizm eğitiminde ulusal ve uluslararası cazibe merkezi haline getirilmesi.
- Turizm sektörüne yönelik uygulama laboratuvar olanaklarının sağlanması.
- Yurt içi ve yurt dışı kuruluşlarla iş birliği anlaşmaları yapılması
- Gerekli eğitimlerin alınması
- Altyapının oluşturulması

### **B. Temel Politikalar ve Öncelikler**

1. Sürdürülebilir iyileşme ve sürekli gelişimi kurum kültürümüzün en önemli unsuru haline getirmek.
2. Yasal şart ve mevzuatlara uyum ve etik değerlerle yönetimi daima benimsemek.
3. Bilime katkı sağlama ve uluslararası yayın üretmede performansı yüksek bir fakülte olmak.
4. Tüm ilgili taraflara (çalışanlar, öğrenciler, tedarikçiler, ziyaretçiler, sivil toplum kurumları) değer veren, ihtiyaç ve beklentilerini gözeten, insan odaklı ve iletişim kültürü ile fark yaratmak.
5. Mezunlarının ve çalışanlarının sadece mesleki becerileri değil tutum ve davranışlarında da camiada örnek alınacağı bir kurum kültürü yaratmak.
6. Sadece turizm bilimi değil diğer bilimlerden, sanat ve kültürden istifa eden multidisipliner ve sınırları zorlayan, yaratıcı öğrenciler yetiştirmek.

### III- FAALİYETLERE İLİŞKİN BİLGİ VE DEĞERLENDİRMELER

( Bu bölümde Mali Bilgiler ile Performans Bilgilerine detaylı olarak yer verilir.)

#### A. MALİ BİLGİLER

##### 1- Bütçe Uygulama Sonuçları

- ✓ Kullanılan kaynaklara,
- ✓ Bütçe hedef ve gerçekleştirmeleri ile meydana gelen sapmaların nedenlerine,
- ✓ Varlık ve yükümlülükler ile yardım yapılan birlik, kurum ve kuruluşların faaliyetlerine ilişkin bilgilere,
- ✓ Temel mali tablolara ve bu tablolara ilişkin açıklamalara yer verilir.
- ✓ Ayrıca, iç ve dış mali denetim sonuçları hakkındaki özet bilgiler de bu başlık altında yer alır.

<b>2019 Yılı Harcama Bilgileri</b>				
<i>HAZİNE YARDIMI</i>	<i>Ödenek (b)</i>	<i>Harcama (a)</i>	<i>Harcama oranı % (a*100)/b</i>	<i>Kalan Ödenek</i>
<i>01- Personel Giderleri</i>	<i>1363867.47</i>	<i>1363867.47</i>	<i>%100</i>	<i>0</i>
<i>02- Sos. Güv. Kur. D. Prim. Giderleri</i>	<i>179769.25</i>	<i>179769.25</i>	<i>%100</i>	<i>0</i>
<i>03- Mal ve Hizmet Alım Giderleri</i>	<i>22000</i>	<i>10134.80</i>	<i>%46.06</i>	<i>11865.20</i>
<i>05- Cari Transferler</i>	<i>-</i>	<i>-</i>	<i>-</i>	<i>-</i>
<i>06- Sermaye Giderleri</i>	<i>-</i>	<i>-</i>	<i>-</i>	<i>-</i>
<b>Toplam</b>	<b><i>1565636.72</i></b>	<b><i>1553771.52</i></b>	<b><i>%99.24</i></b>	<b><i>11865.20</i></b>

<b>2019 YILI İKİNCİ ÖĞRETİM</b>				
<i>İKİNCİ ÖĞRETİM</i>	<i>Ödenek (b)</i>	<i>Harcama (a)</i>	<i>Harcama oranı % (a*100)/b</i>	<i>Kalan Ödenek</i>
<i>01- Personel Giderleri</i>	<i>108737.31</i>	<i>108195.08</i>	<i>%99.50</i>	<i>542.23</i>
<i>03- Mal ve Hizmet Alım Giderleri</i>	<i>49387.42</i>	<i>0</i>	<i>%0</i>	<i>49387.42</i>
<b>Toplam</b>	<b><i>158124.73</i></b>	<b><i>108195.08</i></b>	<b><i>%68.42</i></b>	<b><i>49929.65</i></b>

<b>2019 YILI YAZ OKULU</b>				
<i>YAZ OKULU</i>	<i>Ödenek (b)</i>	<i>Harcama (a)</i>	<i>Harcama oranı % (a*100)/b</i>	<i>Kalan Ödenek</i>

01- Personel Giderleri	3350.13	2188.21	%65.31	1161.92
03- Mal ve Hizmet Alım Giderleri	-	-	-	-
<b>Toplam</b>	<b>3350.13</b>	<b>2188.21</b>	<b>%65.31</b>	<b>1161.92</b>

**2. 2019 Yılında Gerçekleştirilen İhaleler veya Doğrudan Temin Yoluyla Yapılan Satın Almalar**

Alım Türü	Doğrudan Temin 4734 22. Md.	
	Alım Sayısı	Tutarı
Mal Alımı	25	51981.3
Hizmet Alımı	-	-
Yapım	-	-
<b>TOPLAM</b>	<b>25</b>	<b>51981.3</b>

**B. PERFORMANS BİLGİLERİ**

**1.1 Birim Tarafından Düzenlenen Faaliyet Bilgileri**

FAALİYET TÜRÜ	FAALİYETİN ADI	Görevlendirme Yapılan Kişi Sayısı
Teknik Gezi	Quattro Beach Resort & Spa Hotel'e teknik gezi 08/05/2019	6
	Alanya Metro Toptancı Marketi Teknik Gezisi 03/10/2019 Alanya/ Antalya	2
Söyleşi	TUİ Tur Operatörleri ile Söyleşi (11 Aralık 2019)	2
Panel	Turizm Kat Hizmetlerinde İstihdam Paneli ( 15-22 Nisan 2019)	7
Diğer		

**1.2 İndekslere Giren Hakemli Dergilerde Yapılan Yayın Sayısı**

	2017	2018	2019
Uluslararası Makale	3	3	-
Ulusal Makale	4	2	6
Uluslararası Bildiri	12	1	2
Ulusal Bildiri	3	-	1
Uluslararası Sergi	-	-	-
Ulusal Sergi	-	-	-
Uluslararası Ödül	-	-	-
SCI, SSCI, AHCI de taranan Uluslararası Makaleler	-	4	-
Atıflar(SCI, SSCI, AHCI kapsamındaki dergilerde)	54	61	82

<i>Atıflar(Ulusal ve Uluslararası İndeksli dergilerde)</i>	<i>136</i>	<i>120</i>	<i>145</i>
<i>Kitap</i>	<i>-</i>	<i>2</i>	<i>1</i>
<b>TOPLAM</b>	<b>212</b>	<b>193</b>	<b>237</b>

### **1.3 Yayın Faaliyetleri**

Birimi	Sempozyum /Panel/ Kongre vb.	Kitap	Makale		Bildiri		SCI, SSCI ve A&HCI Kapsamına Giren Makale Sayısı	Atıf Sayısı
			Ulusal	Uluslararası	Ulusal	Uluslararası		
<i>Turizm Fakültesi</i>	1	1	1	-	1	-	-	84
<b>Toplam</b>	<b>1</b>	<b>1</b>	<b>1</b>	<b>-</b>	<b>1</b>	<b>-</b>		<b>84</b>

## **IV- KURUMSAL KABİLİYET VE KAPASİTENİN DEĞERLENDİRİLMESİ**

### **A. ÜSTÜNLÜKLER**

1. Fakültemiz Turizm Sektörünün önemli merkezlerinden birinde yer alması.
2. Öğrencilerimizin ve mezunlarımızın alanları ile ilgili staj ve diğer olanakların yeterli olması.
3. Öğrencilerin sektör temsilcilerine kolayca ulaşabilmesi.
4. Öğrenci öğretim üyesi ilişkisinin iyi olması.
5. Kütüphane imkânının bulunması.
6. Sosyal alanların yeterli olması.
7. Akademik personelin genel itibariyle genç ve dinamik olması.
8. Pratik ve beceri eğitimlerinin yapıyor olması.

### **B. ZAYIFLIKLAR**

1. Öğrencilerin sınav kaygıları
2. Öğrencilerin rol model alabilecekleri öğretim üyeleri ile bir araya gelememesi
3. Öğrencilerin iletişim becerilerinin düşük olması
4. Ekip çalışmasını destekleyecek eğitim yöntemlerinin kullanılmaması
5. BAP dışı kaynak kullanımının az olması
6. Fakültemizin kendisine ait bir binanın olmaması ve idari personel yetersizliği,



### **C. DEĞERLENDİRME**

*Bu bölümde Fakültemizin planladığı değişiklik önerilerine, karşılaşılabileceği risklere ve bunlara karşı alınması gereken tedbirlere ilişkin değerlendirmelere yer verilmiştir. Turizm Fakültesi olarak üstünlüklerin akılcı, doğru, etkili ve insan odaklı olarak kullanılarak zayıf yönleri iyileştirmek ve dış çevredeki fırsatları çok iyi değerlendirip tehditlere karşı da gerekli önlemleri almak hedeflenmektedir. Bu sayede yürütülen lisans eğitim-öğretim hizmetlerin daha kaliteli olacağı ve hizmet verimliliğini artıracacağı öngörülmektedir.*

*Sonuç olarak; Fakültemizde yürütülmekte olan lisans eğitimin kalitesinin artırılmasına yönelik kısa vadeli hedeflerimiz içinde yer alan program eğitim amaçları ve çıktılarının belirlenmesi, öğrenim çıktılarının oluşturulması kısa sürede tamamlanacaktır. Fakültemiz bölümlerinde öğretim elemanlarının nitelikli ve yeterli sayıda olması, ders müfredatının dinamik olması, öğrencilere sunulan hizmetlerin düzenli hale getirilmesi kısa vadeli hedeflerimizin gerçekleşmesini sağlayacaktır.*

### **V- ÖNERİ VE TEDBİRLER**

*Amaç ve hedeflere ulaşabilmek için alınması gereken öneri ve tedbirler aşağıda sıralanmıştır.*

➤ *Bölümlerde lisans yüksek lisans ve doktora eğitim için Turizm Sektörü tarafından sıkça talep edilen bilimsel araştırmalar için daha fazla Profesör ve Doçent öğretim üyesine ihtiyaç duyulmaktadır.*

➤ *Açılacak yeni lisans eğitim programlarında ve disiplinler arası eğitim alanlarında uzmanlaşmış öğretim üyelerine ihtiyaç vardır.*

➤ *Kısa ve uzun vadeli hedeflere ulaşmak için fiziki mekânın iyileştirilmesi ve idari personel eksikliğinin giderilmesi gerekmektedir. (En az 5 idari personele ve 1 temizlik personeline ihtiyaç vardır.*

➤ *Fakültemizin mali kaynaklarının bütçe imkânları dâhilinde artırılmasına ihtiyaç vardır.*

#### **EKLER:**

**EK 1: Birim Üst Yönetici İç Kontrol Güvence Beyanı**

***İÇ KONTROL GÜVENCE BEYANI***

*Üst yönetici olarak yetkim dâhilinde;*

*Bu raporda yer alan bilgilerin güvenilir, tam ve doğru olduğunu beyan ederim.*

*Bu raporda açıklanan faaliyetler için bütçe ile tahsis edilmiş kaynakların, planlanmış amaçlar doğrultusunda ve iyi mali yönetim ilkelerine uygun olarak kullanıldığını ve iç kontrol sisteminin işlemlerin yasallık ve düzenliliğine ilişkin yeterli güvenceyi sağladığını bildiririm.*

*Bu güvence, üst yönetici olarak sahip olduğum bilgi ve değerlendirmeler, iç kontroller, iç denetçi raporları ile Sayıştay raporları gibi bilgim dâhilindeki hususlara ve “benden önceki harcama yetkilisi/yetkililerinden almış olduğum bilgilere” dayanmaktadır.*

*Burada raporlanmayan, idarenin menfaatlerine zarar veren herhangi bir husus hakkında bilgim olmadığını beyan ederim.*

*Alanya / 29.01.2020*

***Prof. Dr. Harun UÇAK***  
***Dekan***